

Unità 4

Le case popolari: che cosa sono e come ottenerle.

CHIAVI

In questa unità imparerai:

- ad orientarti nel settore delle case popolari
- le parole relative al settore delle case popolari
- le diverse funzioni dei verbi servili
- i correlativi: o che...o che..., vuoi...vuoi..., non solo... ma anche..., tanto...quanto...

Lavoriamo sulla comprensione

La politica sociale che si è sviluppata in Italia prevede l'intervento dello Stato a beneficio dei ceti popolari. Si vuole trasformare e migliorare, applicando il principio di solidarietà, le condizioni di vita dei cittadini, sia italiani che stranieri, che appartengono alle classi sociali più basse e che non possono affittare una casa né tanto meno comprarne una. In tal senso esiste una precisa volontà ad intervenire nel sistema sociale, avendo come oggetto esclusivamente il "bene casa" a beneficio di una parte sempre più estesa di popolazione con difficoltà economiche: giovani coppie, immigrati, studenti e anziani. Ti presentiamo un testo che parla proprio del sistema più importante per risolvere il grave problema dell'emergenza abitativa.

Ecco alcune parole ed espressioni che possono aiutarti a capire il testo.

Parole ed espressioni	Significato
competete	ha la responsabilità
canoni agevolati	affitti molto convenienti
disagiate	in difficoltà socioeconomiche
invalidi	persone con problemi fisici o mentali

essere stati sfrattati	costringere un inquilino ad andare via di casa per mezzo di un'azione legale
morosità	ritardo nel pagamento dell'affitto
senza titolo	senza diritto
si suole parlare	abituamente si parla
intorno	circa
liquidità	disponibilità di soldi in contanti
immobile	casa, appartamento, palazzo ecc.
complesso di case	gruppo di case
acconto	anticipo (di soldi)
saldo	pagamento conclusivo di una cifra, di un conto
impossibilitato	che non può

1. Leggi il testo e indica se l'affermazione è vera o falsa.

	Vero	Falso
1. I requisiti necessari per richiedere una casa popolare sono gli stessi in tutta Italia.		X
2. Il canone mensile per una casa popolare di 3 camere più servizi è stabilito in 200 euro.		X
3. Il "diritto di prelazione" è riservato all'inquilino della casa popolare che viene messa in vendita.	X	
4. Dopo aver comprato la casa l'inquilino non può venderla prima di 5 anni.	X	
5. Si può ottenere una casa popolare solo quando ne vengono costruite delle nuove.		X

2. Leggi di nuovo il testo e indica quali affermazioni sono presenti nel testo e quali no.

	Presente	Non presente
1.L'assegnazione materiale delle case popolari compete allo Stato.		x
2. La graduatoria per l'assegnazione delle case popolari ha la durata di 2 anni.		x
3. L'acquisto della casa viene definito con un nome preciso.	x	
4. L'inquilino può andare a vivere nella casa un mese dopo che l'ha acquistata.		x
5. Vengono prese delle precauzioni per evitare che ci sia speculazione sulle case popolari.	x	
6. Esistono due diversi modi per comprare una casa popolare da parte di una famiglia con difficoltà economiche.	x	

Lavoriamo sulle parole

3. Abbina le parole alle definizioni.

1.fondazioni	a. acquisto di un immobile avuto in affitto da un ente pubblico.
2. alloggi popolari	b. organizzazione che si occupa di amministrare qualcosa
3. graduatoria	c. attività di costruzione di immobili a basso costo
4. riscatto	d. la persona che ha avuto la consegna di qualcosa
5. ente gestore	e. elenco ordinato in base a parametri e punteggi stabiliti
6. asta	f. strutture di tipo privato che non hanno fini economici e che normalmente si occupano di attività sociali e culturali
7. assegnazione	g. adatte, giuste
8. edilizia popolare	h. vendita basata sulle offerte di soldi di chi vuole comprare qualcosa
9. idonee	i. case, appartamenti con affitti a basso costo
10. assegnatario	l. consegna di qualcosa a qualcuno

1f 2i 3e 4a 5b 6h 7l 8c 9g 10d

4. Abbina le frasi di sinistra con quelle di destra.

1. Quella giovane coppia è in una buona posizione	a. perché l'assegnatario che lo precedeva in graduatoria, ha rinunciato alla casa popolare.
2. Domani il comune farà	b. una casa non può essere venduta.
3. Ultimamente l'edilizia popolare	c. una nuova fondazione per aiutare chi è in attesa di ricevere una casa popolare.
4. È rimasto da pagare soltanto	d. nella graduatoria per le case popolari.
5. Finalmente la prossima settimana ci sarà l'asta	e. nuovo ente gestore per le case popolari.
6. Sono pochi gli alloggi popolari	f. il saldo per completare il riscatto della casa.
7. Senza le condizioni idonee,	g. l'assegnazione delle nuove case popolari.
8. Luigi è stato fortunato	h. ancora da consegnare.
9. Un gruppo di cittadini ha creato	i. ha avuto una grossa crisi.
10. A Firenze è stato creato un	l. per la vendita di oltre 10 alloggi popolari.

1d 2g 3i 4f 5l 6h 7b 8a 9c 10e

Lavoriamo sulla grammatica

5. Scegli l'alternativa corretta del verbo.

1. Non **deve** essere facile ottenere velocemente l'assegnazione di una casa popolare.
2. **Posso** aver sbagliato, in ogni caso, non è successo niente di grave!
3. Secondo me **deve** passare ancora molto tempo prima che il problema della casa sia risolto definitivamente.
4. Le aste per la vendita degli alloggi popolari **vogliono** un accurato controllo per evitare che partecipino persone non idonee all'acquisto.
5. Credo che si **possa** conoscere la ragione per cui non mi è stata ancora assegnata una casa popolare!

6. Abbina le frasi di sinistra con quelle di destra.



1. Deve essere più di un decennio che dicono	a. dovevano diventare un buon modo per garantire a tutti il diritto alla casa.
2. L'edilizia popolare vuole molta attenzione	b. di assegnazione di un alloggio popolare?!
3. Agli inizi del Novecento molti pensarono che le case popolari	c. di cambiare quella legge sulle graduatorie!
4. Si può sapere che cosa è successo alla mia richiesta	d. è giusto che sia così.
5. I requisiti possono anche essere tanti, comunque, a mio parere,	e. poiché c'è il rischio di speculazioni.

1c 2e 3a 4b 5d

Per saperne di più sulle diverse funzioni dei verbi servili
leggi la scheda 1 che trovi alla fine dell'Unità.

Lavoriamo sul testo

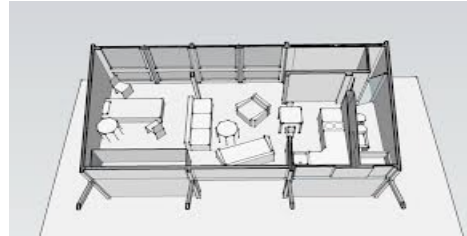
7. Abbina le immagini alle frasi.

1. Oggi le case popolari possono consistere tanto in villette bifamiliari quanto in piccoli palazzi.	a. 
2. Gli alloggi popolari, in genere, o che siano grandi o che siano piccoli sono sufficientemente arredati.	b. 

3. L'edilizia popolare rappresenta spesso il solo modo per permettere ai cittadini con scarse risorse economiche vuoi italiani, vuoi immigrati di avere una casa.



4. Prima, come gli alloggi popolari, venivano spesso assegnate case non solo vecchie, ma anche in cattive condizioni.



1c 2d 3b 4a

8. Riordina le parole per formare una frase.

1. Possono occuparsi della costruzione delle case popolari tanto le regioni quanto i comuni.
2. Quando si progettano delle nuove case popolari si deve pensare non solo ai cittadini italiani, ma anche a quelli stranieri.
3. O che ci pensino i comuni o che se ne occupi la regione ci deve essere la disponibilità di case.
4. Tanto gli enti quanto le fondazioni che si occupano della gestione delle case popolari sono controllati dallo Stato.
5. Il diritto alla casa è molto importante non solo perché è giusto, ma anche perché assicura una forte stabilità sociale.
6. Vuoi perché le case costano molto, vuoi per il fatto che gli affitti sono alti, non posso avere un appartamento.

Per saperne di più sui correlativi o che...o che..., vuoi...vuoi..., non solo...
ma anche..., tanto...quanto... leggi la scheda 2 che trovi alla fine
dell'Unità.